

# Regionsprofil Statistik 2023

## Pill

### Gemeinde 70921



#### Übergeordneter Planungsverband der Gemeinde

Planungsverband	Einwohner
Schwaz-Jenbach u. U.	42.623

## Impressum

<b>Titel</b>	Regionsprofil Statistik 2023 - Pill - Gemeinde 70921
<b>Ausgabe</b>	1. Ausgabe
<b>Datum</b>	16. Februar 2024
<b>Herausgeber</b>	Amt der Tiroler Landesregierung Abteilung Raumordnung und Statistik Landesstatistik Tirol
<b>Bearbeitung</b>	MMag. Mario Stadler
<b>Redaktion</b>	Mag. Manfred Kaiser
<b>Adresse</b>	Landhaus 2 Heiliggeiststraße 7-9 6020 Innsbruck
<b>Telefon</b>	<a href="tel:0043-512-508-3632">0043-512-508-3632</a>
<b>Email</b>	<a href="mailto:raumordnung.statistik@tirol.gv.at">raumordnung.statistik@tirol.gv.at</a>
<b>Website</b>	<a href="https://www.tirol.gv.at/statistik">https://www.tirol.gv.at/statistik</a>



## Anmerkungen

Nachdruck - auch auszugsweise - ist nur mit Quellenangabe gestattet.

Wenn bei Begriffen, die sich auf Personengruppen beziehen, nur die männliche Form gewählt wurde, so ist dies nicht geschlechtsspezifisch gemeint, sondern geschah ausschließlich aus Gründen der besseren Lesbarkeit.

# Inhaltsverzeichnis

Tabellenverzeichnis .....	iv
Abbildungsverzeichnis .....	v
1 Flächen .....	1
2 Naturschutzgebiete .....	2
3 Bauentwicklung .....	3
4 Wohnbevölkerung .....	5
5 Privathaushalte .....	8
6 Wirtschaft und Beschäftigung .....	9
7 Land- und Forstwirtschaft .....	11
8 Tourismus .....	13
9 Grundversorgung der Tiroler Bevölkerung .....	18
10 Gemeindefinanzen .....	19

# Tabellenverzeichnis

1.1 Flächennutzung 2023 .....	1
1.2 Widmungsbestand 2022 .....	1
2.1 Naturschutz 2023 .....	2
3.1 Anzahl der Gebäude 2023 .....	3
3.2 Überwiegende Gebäudenutzung 2023 .....	3
3.3 Anzahl der Wohnungen 2023 .....	4
4.1 Anzahl und Entwicklung der Wohnbevölkerung .....	5
4.2 Altersstruktur 2023 .....	5
4.3 Höchste abgeschlossene Ausbildung 2021 .....	6
4.4 Veränderung der Wohnbevölkerung seit 1961 - Volkszählung bzw. Registerzählung .....	6
4.5 Veränderung der Wohnbevölkerung - Bevölkerungsregister .....	6
4.6 Wanderungen .....	7
4.7 Geburten und Sterbefälle .....	7
5.1 Anzahl und Entwicklung der Privathaushalte .....	8
5.2 Durchschnittliche Haushaltsgröße .....	8
5.3 Anzahl und Entwicklung der Einpersonenhaushalte .....	8
6.1 Erwerbstätige am Arbeitsort (gesamt) .....	9
6.2 Erwerbstätige am Arbeitsort nach wirtschaftlicher Zugehörigkeit .....	9
6.3 Erwerbstätige am Wohn- und Arbeitsort .....	10
6.4 Berufspendler .....	10
7.1 Anzahl und Entwicklung der Land- und Forstwirtschaftlichen Betriebe .....	11
7.2 Betriebe nach Erwerbsart 2020 .....	11
7.3 Betriebe mit Erschwernispunkten 2020 .....	12
8.1 Nächtigungsentwicklung - Winter seit 1981 .....	13
8.2 Nächtigungsentwicklung - Winter 2012 bis 2023 .....	13
8.3 Nächtigungen nach Unterkunftsarten - Winter 2023 .....	14
8.4 Nächtigungsentwicklung - Sommer seit 1981 .....	14
8.5 Nächtigungsentwicklung - Sommer 2012 bis 2023 .....	15
8.6 Nächtigungen nach Unterkunftsarten - Sommer 2023 .....	15
8.7 Betten - Winter 2023 .....	16
8.8 Betten - Sommer 2023 .....	17
8.9 Auslastung 2023 .....	17
9.1 Einrichtungen zur Grundversorgung der Tiroler Bevölkerung 2023 .....	18
10.1 Eigene Steuern <sup>1</sup> .....	19
10.2 Eigene Steuern pro Einwohner .....	19
10.3 Abgabenertragsanteile <sup>1</sup> .....	20
10.4 Abgabenertragsanteile pro Einwohner .....	20

# Abbildungsverzeichnis

3.1 Entwicklung der Anzahl an Gebäuden .....	3
4.1 Entwicklung der Wohnbevölkerung .....	5
6.1 Entwicklung der Erwerbstätigen am Arbeitsort .....	9
7.1 Entwicklung der Anzahl an land- und forstwirtschaftlichen Betrieben .....	11
8.1 Nächtigungsentwicklung im Winter .....	13
8.2 Nächtigungsentwicklung im Sommer .....	15
8.3 Nächtigungsentwicklung im Vergleich Winter zu Sommer .....	16
10.1 Entwicklung der Eigenen Steuern .....	20
10.2 Entwicklung der Abgabenertragsanteile .....	21



# 1 Flächen

Tabelle 1.1: Flächennutzung 2023

Flächenart in km <sup>2</sup>	Pill	Bezirk SZ	Tirol
Fläche	20,9	1.843,2	12.648,4
Dauersiedlungsraum	5,4	205,6	1.573,0
Anteil am Dauersiedlungsraum	25,8	11,2	12,4

Quelle: Bundesamt für Eich- und Vermessungswesen

Tabelle 1.2: Widmungsbestand 2022

Widmungskategorie	Fläche in ha	m <sup>2</sup> / Einwohner			Anteil am DSR in %		
		Pill	Bezirk SZ	Tirol	Pill	Bezirk SZ	Tirol
Bauland und Sonderflächen <sup>1</sup>	44,8	357,9	313,6	293,1	8,3	13,2	14,4
Wohngebiete	19,0						
Mischgebiete	8,2						
Gewerbe- und Industriegebiete	-						
Baulandähnliche Sonderflächen	17,6						
Landwirtschaftliche Sonderflächen	4,2						

Quelle: AdTLR, Abt. Raumordnung und Statistik

<sup>1</sup> ausgenommen freilandähnliche Sonderflächen und landwirtschaftliche Sonderflächen

DSR = Dauersiedlungsraum

## 2 Naturschutzgebiete

Tabelle 2.1: Naturschutz 2023

Schutzgebiete	Fläche in ha	Anteil an Gesamtfläche in %	Anteil der Schutzgebiete an der Gesamtfläche in %	
			Pill	Bezirk SZ Tirol
Nationalpark Kernzonen	-	-	-	2,7
Nationalpark Außenzonen	-	-	-	2,1
Naturschutzgebiete	-	-	17,7	5,9
Landschaftsschutzgebiete	-	-	1,9	5,3
Geschützte Landschaftsteile	-	-	0,1	0,1
Ruhegebiete	-	-	25,2	10,8
Sonderschutzgebiete	-	-	-	0,0
Schutzgebiete insgesamt	-	-	44,9	26,9

Quelle: AdTLR, Abt. Umweltschutz



### 3 Bauentwicklung

Tabelle 3.1: Anzahl der Gebäude 2023

Jahr	Gebäude			Index 2001 = 100		
	Pill	Bezirk SZ	Tirol	Pill	Bezirk SZ	Tirol
1971	159	10.736	91.331	34,3	55,0	56,6
1981	199	13.747	116.875	42,9	70,4	72,5
1991	387	16.515	138.537	83,4	84,5	85,9
2001	464	19.534	161.261	100,0	100,0	100,0
2011	517	21.936	177.745	111,4	112,3	110,2
2021	541	24.053	193.876	116,6	123,1	120,2
2023	581	26.229	213.503	125,2	134,3	132,4

Quelle: Statistik Austria, Gebäude und Wohnregister

Abbildung 3.1: Entwicklung der Anzahl an Gebäuden

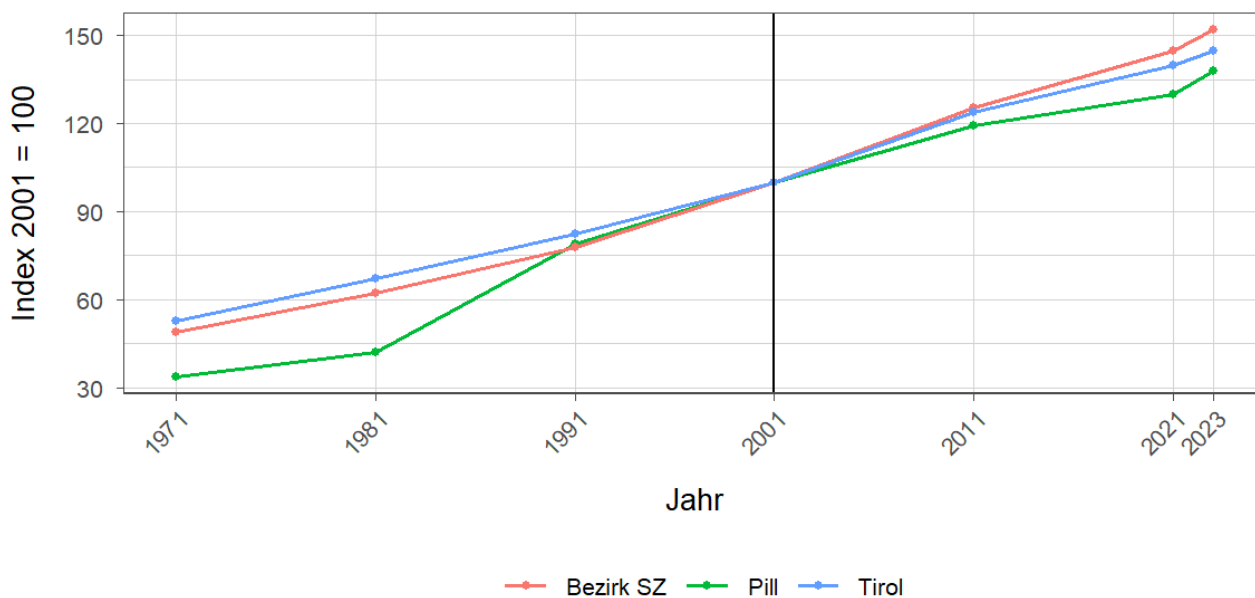


Tabelle 3.2: Überwiegende Gebäudenutzung 2023

Gebäudenutzung	Anzahl	Anzahl an allen Gebäuden in %		
		Pill	Bezirk SZ	Tirol
Gebäude mit einer Wohnung	414	71,3	43,8	45,2
Gebäude mit zwei oder mehr Wohnungen	111	19,1	36,2	34,7
Wohngebäude von Gemeinschaften	-	-	0,3	0,3
Hotels und ähnliche Gebäude	11	1,9	5,7	4,1
Andere Gebäude <sup>1</sup>	45	7,7	14,0	15,7

Quelle: Statistik Austria, Gebäude und Wohnregister

<sup>1</sup> umfasst Bürogebäude, Gebäude des Groß- oder Einzelhandels, Gebäude des Verkehrs- oder Nachrichtenwesens, Werkstätten, Industrie- oder Lagerhallen, Gebäude für Kultur- und Freizeitzwecke sowie des Bildungs- und Gesundheitswesens, Gebäude mit sonstiger Nutzung.

Tabelle 3.3: Anzahl der Wohnungen 2023

Jahr	Wohnungen			Index 2001 = 100		
	Pill	Bezirk SZ	Tirol	Pill	Bezirk SZ	Tirol
1971	185	15.851	160.196	33,8	49,0	52,8
1981	230	20.198	203.762	42,0	62,4	67,1
1991	432	25.215	249.774	79,0	77,9	82,3
2001	547	32.378	303.632	100,0	100,0	100,0
2011	653	40.619	375.583	119,4	125,5	123,7
2021	710	46.805	423.796	129,8	144,6	139,6
2023	754	49.149	439.539	137,8	151,8	144,8

Quelle: Statistik Austria, Gebäude und Wohnungsregister

## 4 Wohnbevölkerung

Tabelle 4.1: Anzahl und Entwicklung der Wohnbevölkerung

Jahr	Personen			Index 2001 = 100		
	Pill	Bezirk SZ	Tirol	Pill	Bezirk SZ	Tirol
1961	703	48.321	462.899	67,3	64,6	68,7
1971	709	57.288	540.771	67,9	76,6	80,3
1981	743	62.589	586.663	71,2	83,6	87,1
1991	881	68.692	631.410	84,4	91,8	93,8
2001	1.044	74.834	673.504	100,0	100,0	100,0
2011	1.102	79.103	709.319	105,6	105,7	105,3
2021	1.218	85.136	762.652	116,7	113,8	113,2
2023	1.252	86.511	771.304	119,9	115,6	114,5

Quelle: Statistik Austria, (bis inkl. 2001) Volkszählung, (ab 2011) Registerzählung

Abbildung 4.1: Entwicklung der Wohnbevölkerung

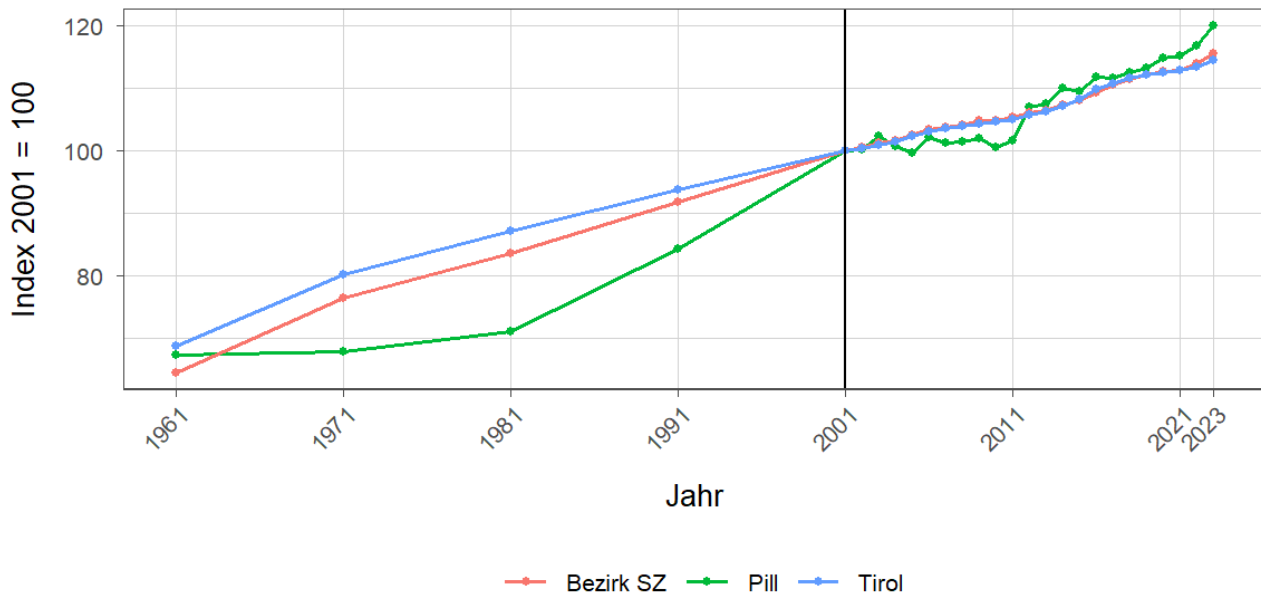


Tabelle 4.2: Altersstruktur 2023

Alter	Personen			in % der Wohnbevölkerung		
	Pill	Bezirk SZ	Tirol	Pill	Bezirk SZ	Tirol
unter 15	222	13.330	112.127	17,7	15,4	14,5
15 bis 64	816	57.482	512.918	65,2	66,4	66,5
65 oder älter	214	15.699	146.259	17,1	18,1	19,0

Quelle: Statistik Austria, (bis inkl. 2001) Volkszählung, (ab 2011) Bevölkerungsregister

Tabelle 4.3: Höchste abgeschlossene Ausbildung 2021

Bildung	Personen			in % der Wohnbevölkerung im Alter von 15 u. mehr Jahren		
	Pill	Bezirk SZ	Tirol	Pill	Bezirk SZ	Tirol
Pflichtschule	224	19.883	159.879	22,5	27,6	24,5
Lehrabschluss	367	25.888	212.344	36,8	35,9	32,6
Berufsbild. mittlere S.	167	11.528	98.123	16,8	16,0	15,1
Allg. bild. höhere S.	53	2.919	36.447	5,3	4,1	5,6
Berufsbild. höhere S.	55	4.960	48.281	5,5	6,9	7,4
Kolleg	7	358	4.370	0,7	0,5	0,7
Akademie	19	1.129	13.080	1,9	1,6	2,0
Hochschule	104	5.359	79.173	10,4	7,4	12,1

Quelle: Statistik Austria, Abgestimmte Erwerbsstatistik

Tabelle 4.4: Veränderung der Wohnbevölkerung seit 1961 - Volkszählung bzw. Registerzählung

Jahr	Insgesamt	Wanderungs- saldo	Geburten- bilanz	in % der Wohnbevölkerung 1961		
				Insgesamt	Wanderungs- saldo	Geburten- bilanz
1961/1971	6	-93	99	0,9	-13,2	14,1
1971/1981	34	-32	66	4,8	-4,6	9,4
1981/1991	138	84	54	19,6	11,9	7,7
1991/2001	163	102	61	23,2	14,5	8,7
2001/2011	58	8	50	8,3	1,1	7,1
2011/2021	116	54	62	16,5	7,7	8,8

Quelle: Statistik Austria, Volkszählung bzw. Bevölkerungsregister

Tabelle 4.5: Veränderung der Wohnbevölkerung - Bevölkerungsregister

Jahr	Insgesamt	Wanderungs- saldo	Geburten- bilanz	jährliche Veränderung in %		
				Insgesamt	Wanderungs- saldo	Geburten- bilanz
2016	-1	-13	12	-0,1	-1,1	1,0
2017	9	4	5	0,8	0,3	0,4
2018	6	1	5	0,5	0,1	0,4
2019	17	8	9	1,4	0,7	0,8
2020	4	-	4	0,3	-	0,3
2021	16	12	4	1,3	1,0	0,3
2022	33	20	13	2,7	1,6	1,1
2016/2022	84	32	52	7,3	2,8	4,5

Quelle: Statistik Austria, Bevölkerungsregister

Tabelle 4.6: Wanderungen

Jahr	Personen			jährliche Veränderung in %		
	Zuzüge	Wegzüge	Saldo	Zuzüge	Wegzüge	Saldo
2016	46	59	-13	3,9	5,1	-1,1
2017	63	59	4	5,4	5,1	0,3
2018	75	74	1	6,4	6,3	0,1
2019	54	46	8	4,6	3,9	0,7
2020	54	54	-	4,5	4,5	-
2021	84	72	12	7,0	6,0	1,0
2022	58	38	20	4,8	3,1	1,6
2016/2022	434	402	32	38,0	35,2	2,8

Quelle: Statistik Austria, Wanderungsstatistik

Tabelle 4.7: Geburten und Sterbefälle

Jahr	Personen			jährliche Veränderung in %		
	Geburten	Sterbefällr	Saldo	Geburten	Sterbefällr	Saldo
2016	17	5	12	1,5	0,4	1,0
2017	11	6	5	0,9	0,5	0,4
2018	11	6	5	0,9	0,5	0,4
2019	17	8	9	1,4	0,7	0,8
2020	14	10	4	1,2	0,8	0,3
2021	14	10	4	1,2	0,8	0,3
2022	16	3	13	1,3	0,2	1,1
2016/2022	100	48	52	8,7	4,2	4,5

Quelle: Statistik Austria, Natürliche Bevölkerungsbewegung

## 5 Privathaushalte

Tabelle 5.1: Anzahl und Entwicklung der Privathaushalte

Jahr	Haushalte			Index 2001 = 100		
	Pill	Bezirk SZ	Tirol	Pill	Bezirk SZ	Tirol
1961	161	12.274	123.705	44,0	44,4	47,5
1971	157	15.254	157.267	42,9	55,1	60,3
1981	193	19.065	188.898	52,7	68,9	72,5
1991	262	22.656	219.783	71,6	81,9	84,3
2001	366	27.672	260.660	100,0	100,0	100,0
2011	413	31.507	296.712	112,8	113,9	113,8
2021	495	35.812	334.096	135,2	129,4	128,2

Quelle: Statistik Austria, Volkszählung bzw. Registerzählung, Abgestimmte Erwerbsstatistik

Tabelle 5.2: Durchschnittliche Haushaltsgröße

Jahr	Personen pro Haushalte		
	Pill	Bezirk SZ	Tirol
1961	4,4	3,9	3,7
1971	4,5	3,7	3,4
1981	3,8	3,3	3,1
1991	3,4	3,0	2,8
2001	2,9	2,7	2,6
2011	2,7	2,5	2,4
2021	2,5	2,4	2,2

Quelle: Statistik Austria, Volkszählung bzw. Registerzählung, Abgestimmte Erwerbsstatistik

Tabelle 5.3: Anzahl und Entwicklung der Einpersonenhaushalte

Jahr	Haushalte			in % der Privathaushalte		
	Pill	Bezirk SZ	Tirol	Pill	Bezirk SZ	Tirol
1961	6	1.444	16.090	3,7	11,8	13,0
1971	11	2.265	31.826	7,0	14,8	20,2
1981	24	3.678	44.728	12,4	19,3	23,7
1991	44	4.966	55.078	16,8	21,9	25,1
2001	90	7.300	77.310	24,6	26,4	29,7
2011	97	9.261	100.474	23,5	29,4	33,9
2021	134	11.565	121.247	27,1	32,3	36,3

Quelle: Quelle: Statistik Austria, Volkszählung bzw. Registerzählung, Abgestimmte Erwerbsstatistik

## 6 Wirtschaft und Beschäftigung

Tabelle 6.1: Erwerbstätige am Arbeitsort (gesamt)

Jahr	Personen			Index 2001 = 100		
	Pill	Bezirk SZ	Tirol	Pill	Bezirk SZ	Tirol
1961	285	20.828	210.522	59,9	65,2	69,6
1971	166	21.893	207.802	34,9	68,5	68,7
1981	225	26.440	243.508	47,3	82,7	80,6
1991	354	28.615	272.092	74,4	89,5	90,0
2001	476	31.966	302.291	100,0	100,0	100,0
2011	483	34.594	328.424	101,5	108,2	108,6
2021	560	39.862	373.489	117,6	124,7	123,6

Quelle: Statistik Austria, Volkszählung bzw. Registerzählung

Abbildung 6.1: Entwicklung der Erwerbstätigen am Arbeitsort

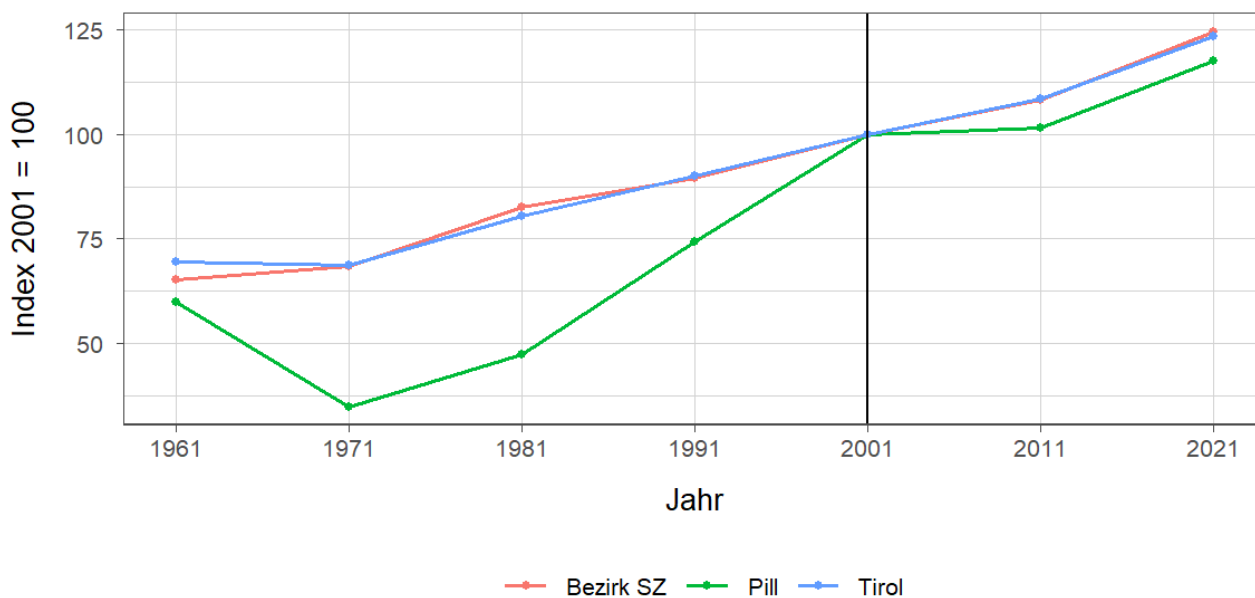


Tabelle 6.2: Erwerbstätige am Arbeitsort nach wirtschaftlicher Zugehörigkeit

Jahr	gesamt	Land- und Forstwirtschaft	Gewerbe und Industrie	darunter Bauwesen	Dienstleistungen	darunter Begerberungs- und Gaststättenwesen
1961	285	186	34	6	65	37
1971	166	53	52	9	61	33
1981	225	65	74	1	86	37
1991	354	26	211	13	117	39
2001	476	36	39	30	401	48
2011	483	45	47	9	391	32
2021	560	17	80	12	463	31

Quelle: Statistik Austria, Volkszählung bzw. Registerzählung, Abgestimmte Erwerbsstatistik

Tabelle 6.3: Erwerbstätige am Wohn- und Arbeitsort

Jahr	am Wohnort		am Arbeitsort	
	weiblich	männlich	weiblich	männlich
1961	-	-	138	147
1971	61	186	44	122
1981	116	231	96	129
1991	122	260	157	197
2001	196	307	258	218
2011	250	355	238	245
2021	280	363	274	286

Quelle: Quelle: Statistik Austria, Volkszählung bzw. Registerzählung, Abgestimmte Erwerbsstatistik

Tabelle 6.4: Berufspendler

Jahr	Gemeinde- einpendler	Gemeinde- binnenpendler	Gemeinde- auspendler	Pendler- saldo absolut	Index des Pendler- saldos <sup>1</sup>
1961	17	-	105	-88	76
1971	35	44	116	-81	67
1981	86	30	208	-122	65
1991	241	50	269	-28	93
2001	344	63	371	-27	95
2011	352	52	474	-122	80
2021	434	44	517	-83	87

Quelle: Quelle: Statistik Austria, Volkszählung bzw. Registerzählung, Abgestimmte Erwerbsstatistik

<sup>1</sup> = (Erwerbstätige am Arbeitsort / Erwerbstätige am Wohnort)\*100

Ein Wert unter 100: Zahl der Auspendler aus den Gemeinden in einer Region überwiegt

Ein Wert über 100: Zahl der Einpendler in Gemeinden einer Region überwiegt

**Gemeindeeinpendler, Gemeindeauspendler:** Personen, deren Wohn- und Arbeitsort in verschiedenen Gemeinden liegen, also Personen, die über Gemeindegrenzen hinweg pendeln.

**Erwerbstätige:** Personen ab 15 Jahren, die einer bezahlten Tätigkeit von mindestens einer Wochenstunde nachgehen, Selbständige und mithelfende Familienangehörige, Präsenz- und Zivildienstler sind eingeschlossen, Personen in Karenz werden nicht berücksichtigt.



## 7 Land- und Forstwirtschaft

Tabelle 7.1: Anzahl und Entwicklung der Land- und Forstwirtschaftlichen Betriebe

Jahr	Betriebe			Index 1999 = 100		
	Pill	Bezirk SZ	Tirol	Pill	Bezirk SZ	Tirol
1960	92	2.806	25.365	122,7	121,5	139,1
1970	81	2.683	23.600	108,0	116,2	129,4
1980	69	2.447	20.913	92,0	106,0	114,7
1990	77	2.390	19.739	102,7	103,5	108,2
1999	75	2.309	18.238	100,0	100,0	100,0
2010	56	2.043	16.215	74,7	88,5	88,9
2020	50	1.860	14.215	66,7	80,6	77,9

Quelle: Statistik Austria, Land- und Forstwirtschaftliche Betriebszählung bzw. Agrarstrukturerhebung

Abbildung 7.1: Entwicklung der Anzahl an land- und forstwirtschaftlichen Betrieben

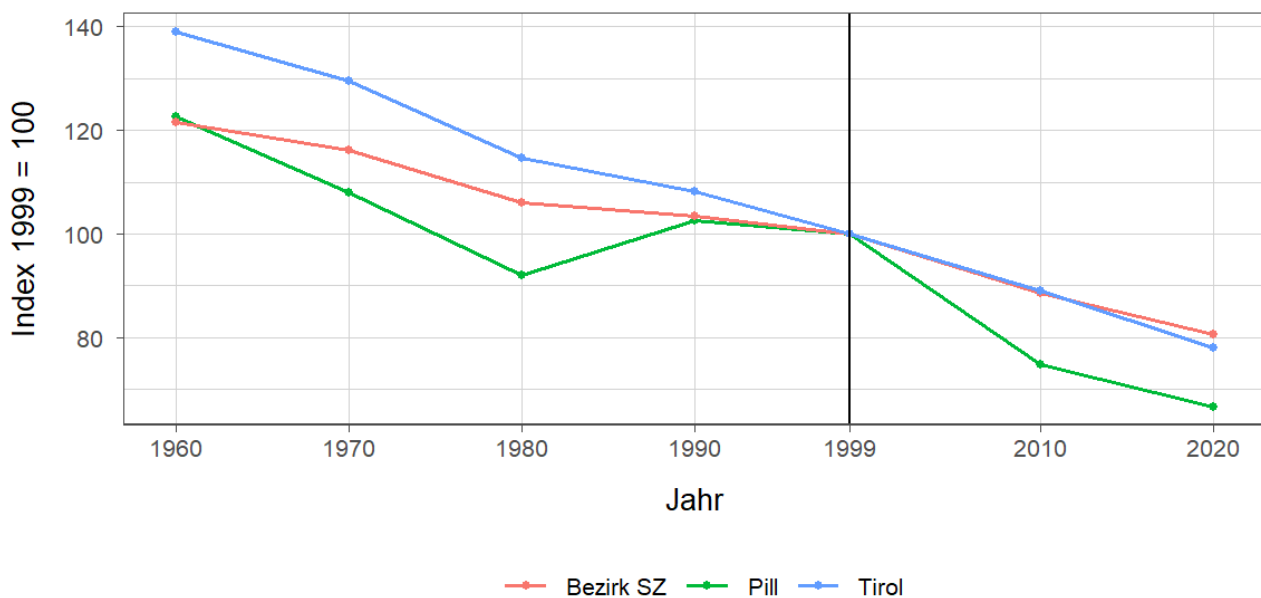


Tabelle 7.2: Betriebe nach Erwerbsart 2020

Erwerbsart	Betriebe			Anteil an allen Betrieben in %		
	Pill	Bezirk SZ	Tirol	Pill	Bezirk SZ	Tirol
Haupterwerb	16	868	4.749	32,0	46,7	33,4
Nebenerwerb	31	808	7.916	62,0	43,4	55,7
Pers.Gem.	1	40	322	2,0	2,2	2,3
jur. Person	2	144	1.228	4,0	7,7	8,6

Quelle: Statistik Austria, Agrarstrukturerhebung

Pers.Gem: Personengemeinschaften

jur. Person: Juristische Personen

Tabelle 7.3: Betriebe mit Erschwernispunkten 2020

EP-GR <sup>1</sup>	Betriebe			Anteil an allen Betrieben in %		
	Pill	Bezirk SZ	Tirol	Pill	Bezirk SZ	Tirol
EP-GR 1	1	239	2.015	2,0	12,8	14,2
EP-GR 2	2	188	2.268	4,0	10,1	16,0
EP-GR 3	18	237	2.265	36,0	12,7	15,9
EP-GR 4	12	538	2.803	24,0	28,9	19,7
keine Erschwernis	17	658	4.864	34,0	35,4	34,2

Quelle: Quelle: Statistik Austria, Agrarstrukturerhebung

<sup>1</sup> Zuordnung der Betriebe nach Erschwernispunkten

Bei der Agrarstrukturerhebung 2020 wurden analog zum Grünen Bericht die Betriebe nach ihren Erschwernispunkten den Erschwernispunktgruppen (EPGruppe 1 bis 4) zugeordnet. Die Erschwernispunkte-Gruppen (EP-Gruppen) setzen sich wie folgt zusammen:

EP-Gruppe 1: 5 bis 90 Erschwernispunkte

EP-Gruppe 2: 91 bis 180 Erschwernispunkte

EP-Gruppe 3: 181 bis 270 Erschwernispunkte

EP-Gruppe 4: über 270 (bis maximal 540) Erschwernispunkte

Die Zuordnung der Erschwernispunkte wird im Rahmen des jährlichen Mehrfachantrag-Flächen durchgeführt. Das System der Erschwernispunktgruppen (EP-Gruppen) ist nur bedingt mit den bisherigen Systemen der Einteilung bergbäuerlicher Betriebe bzw. Erschwernisbeurteilung vergleichbar. Betriebe mit weniger als 5 Erschwernispunkten werden in der in der Gruppe „Ohne Erschwernis“ ausgewiesen.

## 8 Tourismus

Tabelle 8.1: Nächtigungsentwicklung - Winter seit 1981

Jahr	Nächtigungen			Index 2001 = 100		
	Pill	Bezirk SZ	Tirol	Pill	Bezirk SZ	Tirol
1981	34.138	2.511.188	17.771.714	172,3	61,5	75,6
1991	21.566	3.581.955	21.774.674	108,9	87,7	92,6
2001	19.811	4.083.001	23.503.160	100,0	100,0	100,0
2011	15.049	4.987.087	24.830.645	76,0	122,1	105,6
2021	909	64.536	712.998	4,6	1,6	3,0
2023	23.090	5.100.657	25.707.235	116,6	124,9	109,4

Quelle: AdTLR, Raumordnung und Statistik, Tourismusstatistik

Abbildung 8.1: Nächtigungsentwicklung im Winter

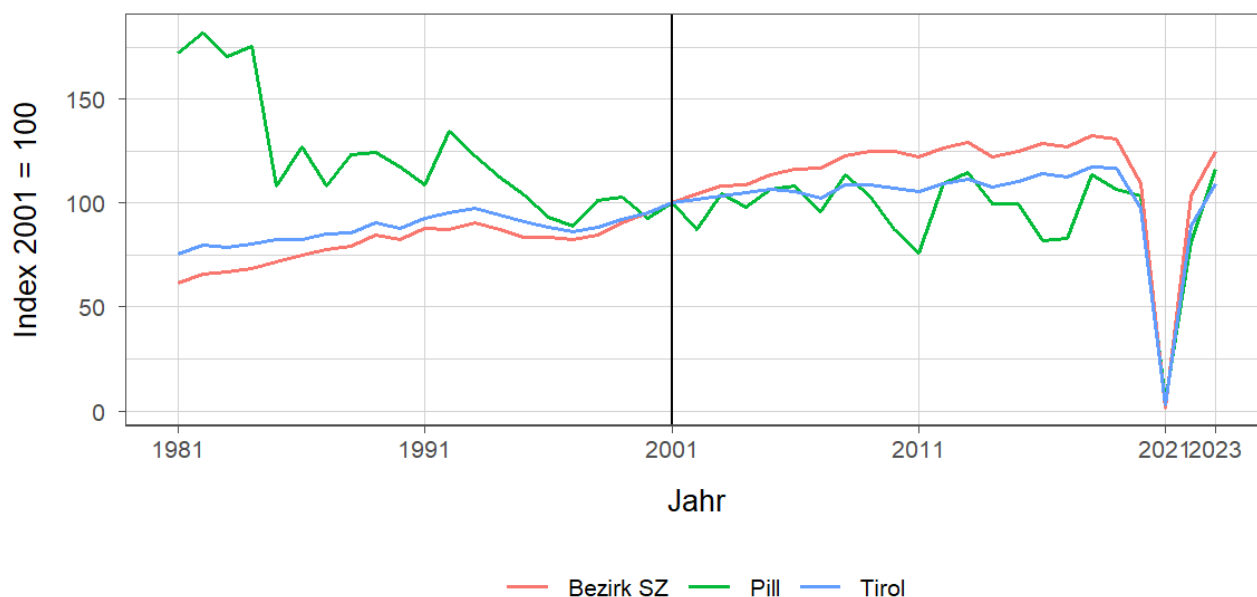


Tabelle 8.2: Nächtigungsentwicklung - Winter 2012 bis 2023

Jahr	Nächtigungen			Index 2012 = 100		
	Pill	Bezirk SZ	Tirol	Pill	Bezirk SZ	Tirol
2012	21.639	5.175.933	25.699.115	100,0	100,0	100,0
2013	22.774	5.267.590	26.220.929	105,2	101,8	102,0
2014	19.798	4.984.930	25.370.402	91,5	96,3	98,7
2015	19.742	5.104.987	25.960.806	91,2	98,6	101,0
2016	16.181	5.248.776	26.804.089	74,8	101,4	104,3
2017	16.436	5.190.775	26.463.873	76,0	100,3	103,0
2018	22.483	5.407.888	27.583.016	103,9	104,5	107,3
2019	21.173	5.333.331	27.485.847	97,8	103,0	107,0
2020	20.490	4.468.555	22.925.568	94,7	86,3	89,2
2021	909	64.536	712.998	4,2	1,2	2,8
2022	16.145	4.224.033	20.909.636	74,6	81,6	81,4
2023	23.090	5.100.657	25.707.235	106,7	98,5	100,0

Quelle: AdTLR, Raumordnung und Statistik, Tourismusstatistik

Tabelle 8.3: Nächtigungen nach Unterkunftsarten - Winter 2023

Kategorie	Nächtigungen			in %		
	Pill	Bezirk SZ	Tirol	Pill	Bezirk SZ	Tirol
Gewerblich	17.337	3.528.709	19.043.511	75,1	69,2	74,1
davon **** / ****	G	1.854.822	8.849.552	G	36,4	34,4
***	9.432	704.558	3.912.344	40,8	13,8	15,2
** / *	G	381.088	2.302.416	G	7,5	9,0
Fewo gewerblich	G	588.241	3.979.199	G	11,5	15,5
Privat	G	170.258	814.588	G	3,3	3,2
Fewo privat	4.830	1.228.030	4.978.196	20,9	24,1	19,4
Campingplätze	923	98.715	412.652	4,0	1,9	1,6
Sonst. Unterkünfte	G	74.945	458.288	G	1,5	1,8
Gesamt	23.090	5.100.657	25.707.235	100,0	100,0	100,0

Quelle: Quelle: AdTLR, Raumordnung und Statistik, Tourismusstatistik

G = Geheim, da weniger als 3 Betriebe vorhanden

Tabelle 8.4: Nächtigungsentwicklung - Sommer seit 1981

Jahr	Nächtigungen			Index 2001 = 100		
	Pill	Bezirk SZ	Tirol	Pill	Bezirk SZ	Tirol
1981	29.982	4.110.079	23.095.058	146,6	130,6	135,8
1991	32.550	4.131.354	23.561.062	159,1	131,3	138,5
2001	20.456	3.146.580	17.006.337	100,0	100,0	100,0
2011	21.366	3.679.738	18.068.597	104,4	116,9	106,2
2021	26.044	4.217.802	19.865.249	127,3	134,0	116,8
2023	33.492	4.657.190	22.788.556	163,7	148,0	134,0

Quelle: AdTLR, Raumordnung und Statistik, Tourismusstatistik

Abbildung 8.2: Nächtigungsentwicklung im Sommer

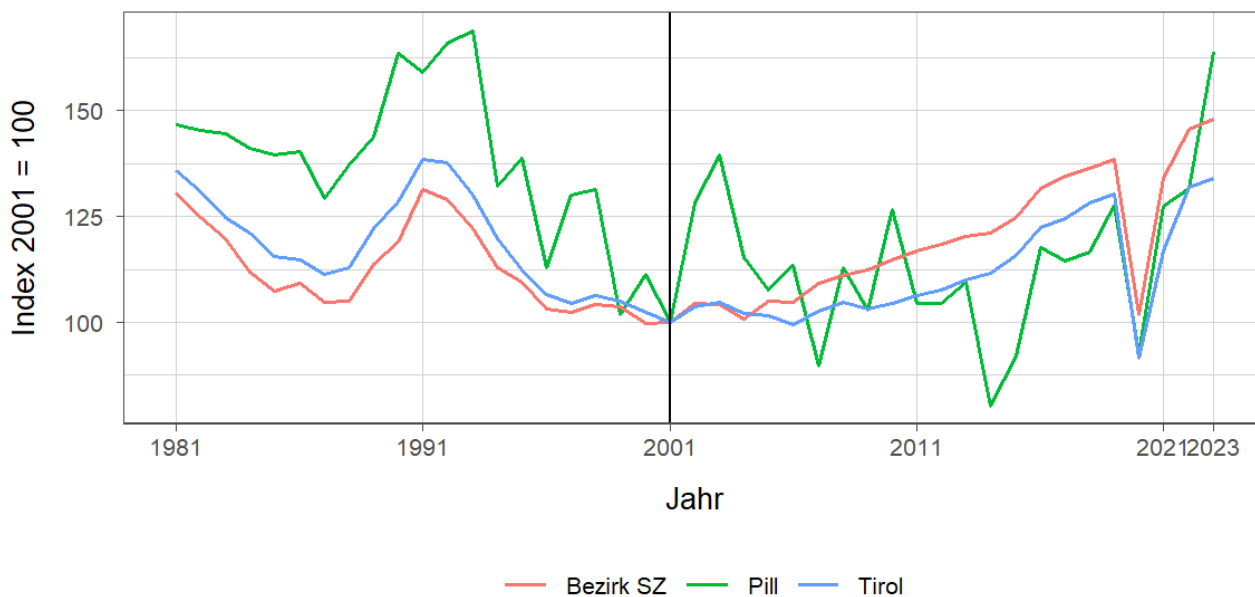


Tabelle 8.5: Nächtigungsentwicklung - Sommer 2012 bis 2023

Jahr	Nächtigungen			Index 2012 = 100		
	Pill	Bezirk SZ	Tirol	Pill	Bezirk SZ	Tirol
2012	21.377	3.723.487	18.325.187	100,0	100,0	100,0
2013	22.391	3.784.206	18.727.354	104,7	101,6	102,2
2014	16.435	3.813.139	18.959.548	76,9	102,4	103,5
2015	18.865	3.923.839	19.676.251	88,2	105,4	107,4
2016	24.081	4.140.407	20.796.138	112,6	111,2	113,5
2017	23.402	4.230.429	21.193.135	109,5	113,6	115,7
2018	23.857	4.287.921	21.806.765	111,6	115,2	119,0
2019	26.100	4.353.529	22.163.110	122,1	116,9	120,9
2020	18.951	3.205.751	15.580.308	88,7	86,1	85,0
2021	26.044	4.217.802	19.865.249	121,8	113,3	108,4
2022	26.921	4.583.242	22.448.264	125,9	123,1	122,5
2023	33.492	4.657.190	22.788.556	156,7	125,1	124,4

Quelle: AdTLR, Raumordnung und Statistik, Tourismusstatistik

Tabelle 8.6: Nächtigungen nach Unterkunftsarten - Sommer 2023

Kategorie	Nächtigungen			in %		
	Pill	Bezirk SZ	Tirol	Pill	Bezirk SZ	Tirol
Gewerblich	21.936	3.168.046	15.781.623	65,5	68,0	69,3
davon *****/****	G	1.838.582	7.888.227	G	39,5	34,6
***	11.262	605.501	3.470.892	33,6	13,0	15,2
**/*	G	284.442	1.743.642	G	6,1	7,7
Fewo gewerblich	G	439.521	2.678.862	G	9,4	11,8
Privat	G	111.327	633.879	G	2,4	2,8
Fewo privat	5.716	799.192	3.615.238	17,1	17,2	15,9
Campingplätze	5.840	471.230	1.898.422	17,4	10,1	8,3
Sonst. Unterkünfte	G	107.395	859.394	G	2,3	3,8
Gesamt	33.492	4.657.190	22.788.556	100,0	100,0	100,0

Quelle: Quelle: AdTLR, Raumordnung und Statistik, Tourismusstatistik  
 G = Geheim, da weniger als 3 Betriebe vorhanden

Abbildung 8.3: Nächtigungsentwicklung im Vergleich Winter zu Sommer

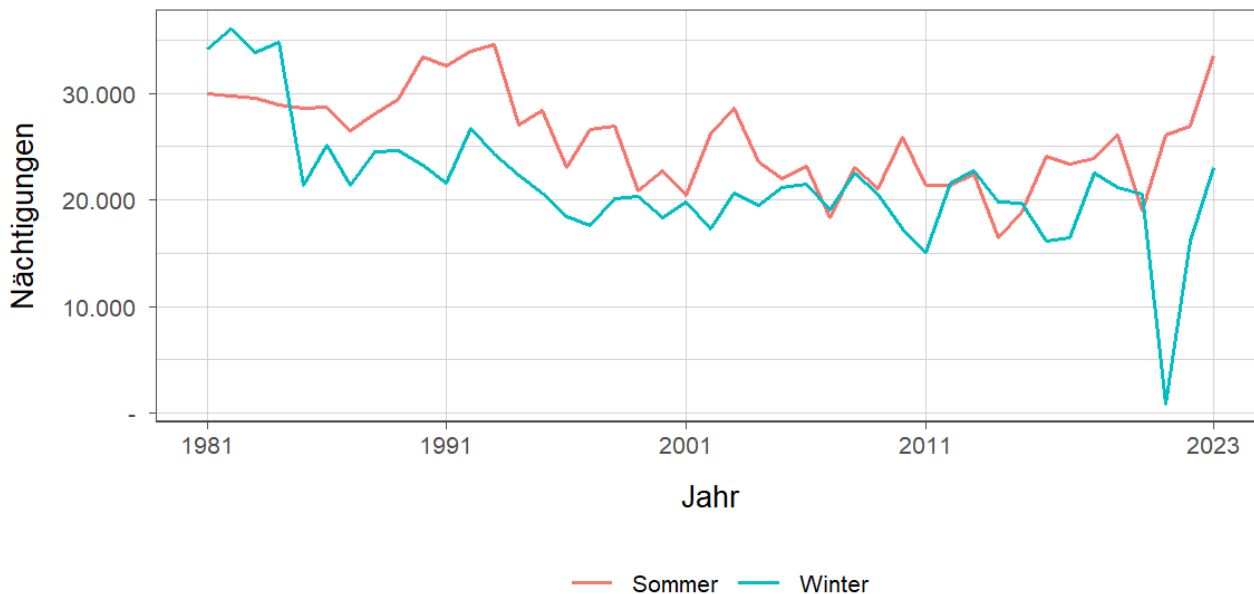


Tabelle 8.7: Betten - Winter 2023

Kategorie	Betten Winter			in %		
	Pill	Bezirk SZ	Tirol	Pill	Bezirk SZ	Tirol
Gewerblich	233	38.331	224.822	70,4	60,7	65,8
davon **** / ****	45	18.048	90.088	13,6	28,6	26,4
***	121	7.543	47.047	36,6	11,9	13,8
** / *	37	4.660	33.308	11,2	7,4	9,8
Fewo gewerblich	30	8.080	54.379	9,1	12,8	15,9
Privat	6	3.858	19.168	1,8	6,1	5,6
Fewo privat	84	19.549	84.979	25,4	31,0	24,9
Sonst. Unterkünfte	8	1.394	12.495	2,4	2,2	3,7
Gesamt	331	63.132	341.464	100,0	100,0	100,0

Quelle: Quelle: AdTLR, Raumordnung und Statistik, Tourismusstatistik  
 G = Geheim, da weniger als 3 Betriebe vorhanden

Tabelle 8.8: Betten - Sommer 2023

Kategorie	Betten Sommer			in %		
	Pill	Bezirk SZ	Tirol	Pill	Bezirk SZ	Tirol
Gewerblich	233	38.226	217.717	70,4	60,5	64,6
davon ***** / ****	45	18.113	86.552	13,6	28,7	25,7
***	121	7.555	46.198	36,6	12,0	13,7
** / *	37	4.532	32.060	11,2	7,2	9,5
Fewo gewerblich	30	8.026	52.907	9,1	12,7	15,7
Privat	6	3.757	18.506	1,8	5,9	5,5
Fewo privat	88	18.907	82.554	26,6	29,9	24,5
Sonst. Unterkünfte	4	2.264	18.363	1,2	3,6	5,4
Gesamt	331	63.154	337.140	100,0	100,0	100,0

Quelle: Quelle: AdTLR, Raumordnung und Statistik, Tourismusstatistik

G = Geheim, da weniger als 3 Betriebe vorhanden

Tabelle 8.9: Auslastung 2023

Kategorie	Auslastung in % <sup>1</sup>					
	Pill		Bezirk SZ		Tirol	
	Winter	Sommer	Winter	Sommer	Winter	Sommer
Gewerblich	41,1	51,2	50,9	45,0	46,8	39,4
davon ***** / ****	G	G	56,8	55,2	54,3	49,5
***	43,1	50,6	51,6	43,6	45,9	40,8
** / *	G	G	45,2	34,1	38,2	29,6
Fewo gewerblich	G	G	40,2	29,8	40,4	27,5
Privat	G	G	24,4	16,1	23,5	18,6
Fewo privat	31,8	35,3	34,7	23,0	32,4	23,8
Sonst. Unterkünfte	G	G	29,7	25,8	20,3	25,4
Gesamt	37,0	45,4	43,8	36,0	40,9	33,7

Quelle: Quelle: AdTLR, Raumordnung und Statistik, Tourismusstatistik

<sup>1</sup> Winter: 100 Prozent entsprechen 181 (bzw. 182 im Schaltjahr) Vollbelegungstagen

Sommer: 100 Prozent entsprechen 184 Vollbelegungstagen

Aus Datenverfügbarkeitsgründen wurde die Auslastung mit der Bettenzahl des Vorjahres berechnet

G = Geheim, da weniger als 3 Betriebe vorhanden

## 9 Grundversorgung der Tiroler Bevölkerung

Tabelle 9.1: Einrichtungen zur Grundversorgung der Tiroler Bevölkerung 2023

Einrichtungen	Pill	Bezirk SZ	Tirol
Nahversorger	1	90	690
Verkaufsfläche der Nahversorger (in m <sup>2</sup> )	165	50.108	356.831
Verkaufsfläche (in m <sup>2</sup> /Einwohner)	0	1	0
Metzger	-	24	149
Baecker	-	37	374
Polizeiinspektion	-	9	78
Praktischer_Arzt	-	73	674
Zahnheilkunde	-	36	427
Apotheke	-	15	131
Hausapotheke	-	5	55
Altersheim	-	12	93
Postamt	-	6	37
Postpartner	-	12	114
Bankfiliale	-	53	409
Tankstelle	-	29	304
Kinderkrippe	1	35	310
Kindergarten	2	62	484
Hort	1	19	114
Volksschule	2	43	351
Mittelschule	-	14	106
Sonderschule	-	3	20
Poly	-	5	28
AHS	-	3	27

Quelle: Quelle: AdTLR, Raumordnung und Statistik, Tourismusstatistik, Erhebung zur Grundversorgung der Tiroler Bevölkerung



# 10 Gemeindefinanzen

Tabelle 10.1: Eigene Steuern <sup>1</sup>

Jahr	Steuern in Tsd. Euro			Index 2013 = 100		
	Pill	Bezirk SZ	Tirol	Pill	Bezirk SZ	Tirol
2013	545	38.409	352.594	100,0	100,0	100,0
2014	520	36.255	332.524	95,5	94,4	94,3
2015	556	37.719	345.545	102,0	98,2	98,0
2016	616	38.922	360.435	113,0	101,3	102,2
2017	661	40.752	373.058	121,3	106,1	105,8
2018	689	43.157	388.551	126,5	112,4	110,2
2019	716	45.295	405.946	131,4	117,9	115,1
2020	767	44.191	400.991	140,8	115,1	113,7
2021	785	43.688	400.778	144,0	113,7	113,7
2022	854	50.698	446.231	156,7	132,0	126,6

Quelle: AdTLR, Abt. Gemeinden, Die Finanzlage der Gemeinden Tirols

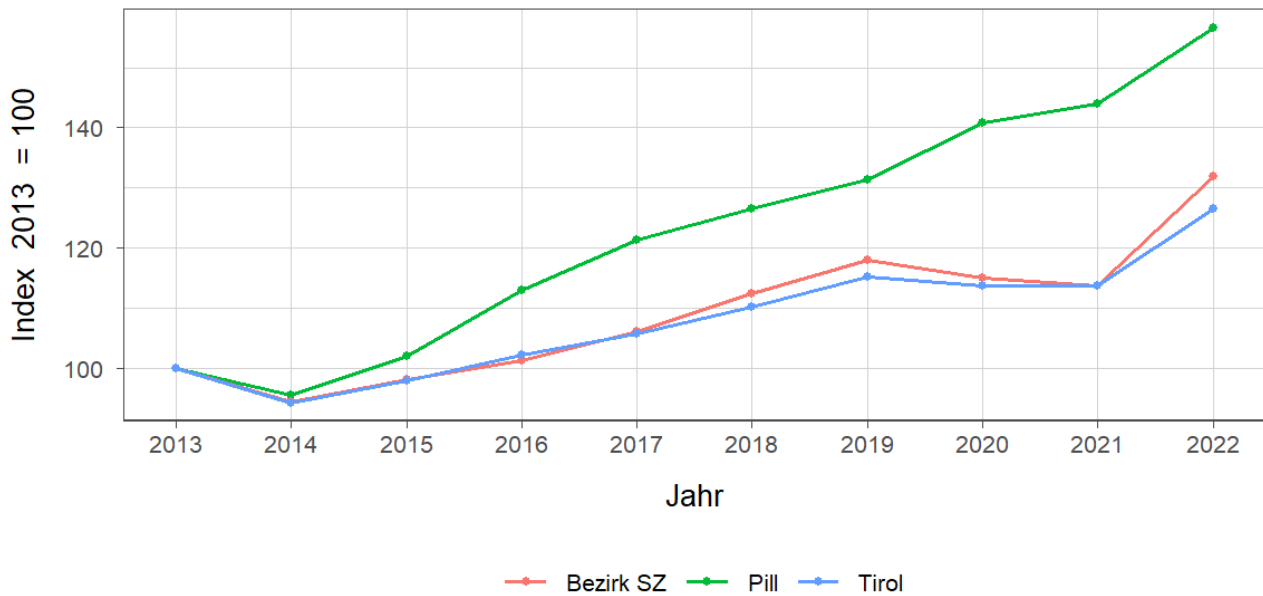
Tabelle 10.2: Eigene Steuern pro Einwohner

Jahr	Pro Einwohner in Euro			Index 2013 = 100		
	Pill	Bezirk SZ	Tirol	Pill	Bezirk SZ	Tirol
2013	474	478	488	100,0	100,0	100,0
2014	455	448	456	96,0	93,7	93,4
2015	476	461	467	100,4	96,4	95,7
2016	528	471	483	111,4	98,4	98,9
2017	563	489	497	118,7	102,2	101,7
2018	584	515	515	123,0	107,6	105,4
2019	598	537	536	126,0	112,3	109,7
2020	638	523	528	134,6	109,4	108,0
2021	644	513	525	135,7	107,2	107,4
2022	682	586	579	143,8	122,5	118,5

Quelle: AdTLR, Abt. Gemeinden, Die Finanzlage der Gemeinden Tirols

<sup>1</sup> Ausschließliche Gemeindeabgaben i. S. des Finanzausgleichsgesetzes (Grundsteuer A und B, Kommunalsteuer, Sonstige Steuern)

Abbildung 10.1: Entwicklung der Eigenen Steuern

Tabelle 10.3: Abgabenertragsanteile <sup>1</sup>

Jahr	Abgabenertragsanteile in Tsd. Euro			Index 2013 = 100		
	Pill	Bezirk SZ	Tirol	Pill	Bezirk SZ	Tirol
2013	826	61.805	613.323	100,0	100,0	100,0
2014	926	72.957	696.908	112,1	118,0	113,6
2015	961	76.576	733.155	116,4	123,9	119,5
2016	981	78.124	751.116	118,8	126,4	122,5
2017	1.000	78.972	756.870	121,1	127,8	123,4
2018	1.039	82.895	792.641	125,9	134,1	129,2
2019	1.141	89.370	851.034	138,2	144,6	138,8
2020	1.024	81.968	777.780	124,0	132,6	126,8
2021	1.238	95.608	907.213	149,9	154,7	147,9
2022	1.429	107.423	1.031.610	173,1	173,8	168,2

Quelle: AdTLR, Abt. Gemeinden, Die Finanzlage der Gemeinden Tirols

Tabelle 10.4: Abgabenertragsanteile pro Einwohner

Jahr	Pro Einwohner in Euro			Index 2013 = 100		
	Pill	Bezirk SZ	Tirol	Pill	Bezirk SZ	Tirol
2013	719	770	849	100,0	100,0	100,0
2014	810	902	956	112,7	117,2	112,6
2015	824	936	992	114,6	121,6	116,8
2016	842	945	1.007	117,2	122,8	118,5
2017	851	948	1.008	118,5	123,1	118,6
2018	880	988	1.050	122,4	128,4	123,6
2019	953	1.060	1.123	132,6	137,7	132,2
2020	852	971	1.023	118,6	126,1	120,5
2021	1.015	1.122	1.187	141,3	145,8	139,8
2022	1.142	1.242	1.337	158,9	161,3	157,5

Quelle: AdTLR, Abt. Gemeinden, Die Finanzlage der Gemeinden Tirols

<sup>1</sup> Anteile der Gemeinden an den gemeinschaftlichen Bundesabgaben lt. Finanzausgleichsgesetzes

Abbildung 10.2: Entwicklung der Abgabenertragsanteile

